

Ein Film von  
HANS-ULRICH SCHLUMPF

# ULTIMA THULE

EINE REISE AN DEN RAND  
DER WELT



STEFAN KÜRT · BARBARA AUER · PATRICK FREY

Idee, Buch und Regie HANS-ULRICH SCHLUMPF · Kamera PIO CORRADI · Ton DIETER MEYER, JÜRIG VON ALLMEN  
Montage FEE LIECHTI · Ausstattung MONIKA BREGGER · Musik FAZIL SAY · Produktionsteilung LUKAS PICCOLIN

FILM 100%

SE

Regieassistentz MARCEL JUST · Produktion ARIANE FILM AG, Zürich

DOLBY  
DIGITAL

www.studio-8.ch (small vertical text)

# Ultima Thule A Journey to the Edge of the World

**A film about death,  
that celebrates life.**

Once upon a time I, Zhuang Zhou,  
dreamt I was a butterfly,  
A happily fluttering butterfly,  
who knew nothing  
about the existence of Zhuang Zhou.

Suddenly I awoke and was Zhuang Zhou  
again.  
Now I am not sure: am I Zhuang Zhou,  
Who dreamt he was a butterfly.  
Or am I in reality a butterfly,  
Who is dreaming that he is Zhuang  
Zhou?

Surely there must be a difference  
between Zhuang Zhou and a butterfly!

Zhuang Zhou  
Chinese Philosopher

ULTIMA THULE means:

In ancient times: legendary place on the north-  
ern edge of the world;

A place that cannot be found on any map;

The ultimate limits of human effort;

Name of the lodge that was our base camp  
during shooting in Alaska;

Thule: a place in Greenland founded by Ras-  
mussen at the beginning of the 20th century.  
Since 1953, atomic weapon base of the USA.

Website: [www.ultimathule.ch](http://www.ultimathule.ch)

## Press Review

***This film carries us away into the Alaska  
of our souls.***

Franz Hohler, Writer

***So it is life itself that brings Fred Böhler to  
the point of truly embracing life.***

Christoph Egger in the NEUEN ZÜRCHER ZEITUNG

***The sensuous "experience-ability" of Na-  
ture is the real theme of ULTIMA THULE.***

Gerhart Waeger in the FILMBULLETIN

***...Nature becomes pure poetry!  
ULTIMA THULE is a bold trip to an Atlas of  
longing and nostalgia. It takes courage,  
in an age of stress and noise, to cele-  
brate exactly the opposite with romantic  
transfiguration: serenity carries us into a  
fantastically enchanted world.***

Wolfram Knorr in DIE WELTWOCHTE

***With ULTIMA THULE filmmaker Hans-Ulrich  
Schlumpf creates the unique portrait of a  
man who wanders through the landscape  
of his soul, hovering between life and  
death.***

Isabell Teuwsen in SCHWEIZER ILLUSTRIERTE

***Fred Böhler's soul sets off on a journey to  
the edge of the world, to the borders of  
life, where he discovers an existence in  
which knowledge must submit to mystery.***

Fred Zaugg in DER BUND

***Ultima Thule is a wonderful essay about  
the magnificence of evolution...***

Christoph Schneider in the TAGES-ANZEIGER

# Ultima Thule

Aux confins du monde

Un film sur la mort,  
qui célèbre la vie.

Un jour j'ai rêvé  
que j'étais un papillon,  
un papillon heureux de voler,  
qui ne savait rien de mon existence  
quotidienne.

Soudain je me suis éveillé et  
j'étais de nouveau moi.  
Maintenant, je ne sais pas: suis-je celui  
qui a rêvé qu'il était un papillon.  
Ou suis-je réellement un papillon,  
qui rêve qu'il est moi?

C'est quand même une différence  
essentielle!

Zhuang Zhou  
Philosophe chinois

Ultima THULE signifie:

Dans l'Antiquité: un lieu légendaire à l'extré-  
mité nord du monde;

Un lieu mentionné sur aucune carte;

Le but le plus lointain des efforts humains;

Le nom du lodge qui a servi de camp de base  
pendant le tournage en Alaska;

Thule: lieu fondé au Groenland  
par Rasmussen, au début du 20<sup>ème</sup> siècle.  
Depuis 1953, base nucléaire nord-américaine.

Website: [www.ultimathule.ch](http://www.ultimathule.ch)

## Revue de presse

***Ce film nous emporte dans l'Alaska de  
notre âme.***

Franz Hohler, écrivain

***Ainsi, c'est la vie même qui pousse Fred  
Böhler à se tourner vers elle.***

Christoph Egger, NEUE ZÜRCHER ZEITUNG

***L'expérimentation sensible de la nature  
est le véritable thème de ULTIMA THULE.***

Gerhart Waeger, FILMBULLETIN

***...la nature devient poésie pure!  
ULTIMA THULE est un voyage audacieux  
vers un atlas de la nostalgie. A une épo-  
que d'agitation et de vacarme, il a le  
courage de célébrer, dans une illumina-  
tion romantique, leur exact contraire: le  
calme, qui emporte le spectateur dans un  
monde fantastique et enchanté.***

Wolfram Knorr, DIE WELTWOCHTE

***Avec ULTIMA THULE le réalisateur Hans-  
Ulrich Schlumpf réussit à broser le por-  
trait unique d'un homme qui arpente un  
paysage intérieur, entre la vie et la mort.***

Isabell Teuwsen, SCHWEIZER ILLUSTRIERTE

***L'âme de Fred Böhler part pour un  
voyage aux confins du monde, à la fron-  
tière de la vie, et parvient à la découverte  
de cet être, où le savoir le cède au se-  
cret.*** Fred Zaugg, DER BUND

***Ultima Thule est un essai admirable sur le  
caractère grandiose de l'évolution...***

Christoph Schneider, TAGES ANZEIGER

# Synopsis

After a serious accident, successful businessman Alfred Böhler lies in a coma in intensive care. During this time, he takes an inner journey to himself and to the origins of life.

When the successful stockbroker Alfred Böhler, known to his friends as Fred, sets out for work one cloudy morning in late Summer - just as he does every day after a nice breakfast – he has no idea what a dramatic turn his life will be taking.

He is involved in a serious accident. A bird flutters up and settles on a branch in a nearby tree. Its eyes big, of unfathomable depth. It looks down onto the site of the accident. Fred sees himself, streaming with blood, strangely contorted. Rescue teams arrive, give him first aid. They take him to the intensive care station, where the doctors and nurses fight to save his life. Anita, his wife, approaches his bed. She reproaches him, turns towards him. But he doesn't answer.

During this time he – or is it the bird – takes an interior journey through the world. He experiences it in an intensity he has never known before. Everything is imbued with life, even the seemingly dead world of the stones. His journey takes him first through a seemingly endless tunnel, where, gripped with panic he runs towards a distant light. The darkness

guides him to the dome of an observatory on the Jungfrau-joch. Here he meets his doctor, who lets him look through the telescope, and thus begins his journey through the universe. But the dance of the stars and the hostile immensity and coldness of space frighten him deeply. He wants to go back down to earth, which is swimming like a blue Noah's ark in this no-man's land.

Back on the terrace of the observatory he experiences daybreak. For the first time, he is savouring the true magnitude of the earth. With the eagle, he flies over the Glaciers, finding himself ultimately in the endless chains of mountains and ice fields in Wrangell-St. Elias National Park in Alaska.

Soaring over peaks and glaciers, he arrives in warmer realms, where he discovers the power of life. As he encounters with primeval landscapes of Alaska, he remembers his earlier ambitions of becoming a natural scientist. He perceives how plants have conquered the terminal moraines, transposing them into gardens. He enters into the microcosm of a drop of water, where the tiniest living creatures, like those that

contributed to forming the earth itself, fill him with joy. On and on, he strides along the path of evolution, where he encounters incredibly beautiful flowers, the comical squirrel, but also the mighty elk and buffalo. Does he even want to go back?

Meanwhile, in the intensive care station, his body lies motionless. Machines sustain his vital bodily functions. Detached, he receives the intensive care given by the doctors and nurses. He does not seem to be aware of Anita's concern. No one knows whether or not he will survive. No one knows where he is. No one can imagine what a fantastic journey his spirit is making during this time.

Then, still on his trip, Fred comes across the traces of human beings. He goes through the decayed facilities of the deserted copper mine Kennicott. He comes to a village with only a couple of cabins, like those in the Wild West (McCarthy). In the bar he meets his wife. The power of life and love wins over death – this time – and leads him back into our world, where his wife Anita welcomes him.

# Synopsis

Alfred Böhler, un brillant homme d'affaires, est hospitalisé après un accident dans un service de soins intensifs. Il est dans le coma. Pendant ce temps, il fait un voyage intérieur vers lui-même et vers les origines de la vie.

Lorsque le riche courtier en bourse Alfred Böhler, dit Fred, part pour son bureau un triste matin d'automne, comme chaque jour après le petit déjeuner familial, il ne soupçonne pas le tour tragique que va prendre sa vie. Il a un accident de voiture. Un aigle prend son essor et se pose sur la branche d'un arbre proche. Son grand oeil est d'une profondeur insondable. Fred se voit, couvert de sang, bizarrement disloqué. Les équipes de secours arrivent, l'emmènent aux soins intensifs, où médecins et infirmières luttent pour le maintenir en vie. Anita, sa femme, vient à son chevet. Elle se révolte contre lui, lui parle. Mais il ne répond pas.

Pendant ce temps, il fait – ou est-ce l'aigle? – un voyage intérieur autour du monde. Il le vit avec une intensité jamais égalée. Tout est irrigué par la vie, même le monde apparemment mort des pierres.

Le voyage le conduit tout d'abord dans un tunnel apparemment sans fin où, pris de panique, il se met à courir vers une lueur lointaine. Tout à coup, tout est obscur. Soudain, il arrive dans la coupole d'un observatoire. Là, il se heurte à un

astronome qui ressemble de manière frappante à son médecin et qui le laisse regarder dans le télescope. C'est le début d'un voyage dans l'univers. Mais la danse des constellations et l'immensité hostile et glacée l'effraient. Il veut retourner sur la terre, qui flotte comme une arche bleue dans ce no man's land.

Sur la terrasse de l'observatoire, il vit la naissance du jour. Pour la première fois, il prend conscience de la taille véritable de la terre. Il vole avec l'aigle au dessus des glaciers et se retrouve dans les chaînes de montagnes infinies et les étendues glacées du parc national Wrangell-St.Elias en Alaska.

Par sommets et glaciers, il gagne des contrées plus tempérées, où il découvre la puissance de la vie. Sa rencontre avec les paysages ancestraux d'Alaska lui remet en mémoire son ambition de jeunesse de devenir un scientifique. Il reconnaît la manière dont les plantes conquièrent les moraines frontales et les transforment en jardin. Il pénètre dans le microcosme d'une goutte d'eau, ravi par les minuscules êtres vivants qui s'y trouvent, et

qui ont participé à la construction de la terre. Il continue d'arpenter le chemin de l'évolution, où il croise les plus belles fleurs, les gais petits «squirells», mais aussi des élans et des bisons imposants. Veut-il vraiment retourner en arrière?

Pendant ce temps, aux soins intensifs, le corps de Fred gît, indifférent. Des machines maintiennent ses fonctions vitales. Il reçoit passivement les soins des infirmières. Il ne semble pas percevoir l'attention d'Anita. Personne ne sait s'il va s'en tirer. Personne ne sait où il est. Personne ne soupçonne que pendant ce temps, son âme entreprend un voyage fantastique.

Finalement, au cours de son voyage, Fred tombe sur des traces humaines. Il parcourt les ruines de la mine de cuivre de Kennicott. Il arrive dans un village, quelques cabanes comme dans le Far West (McCarthy). Au bar, il rencontre sa femme. Cette fois, la puissance de la vie et de l'amour vainc la mort et le ramène dans notre monde, où sa femme Anita l'accueille.

## Important Information

Main Characters

**Stefan Kurt**  
**Barbara Auer**  
**Patrick Frey**

Idea, Script & Direction

**Hans-Ulrich Schlumpf**

Music

**Fazil Say**

Photography

**Pio Corradi**

Luc Jacquet (Animals)

Wescam System 35 mm Los Angeles

**John Trapman, Steve Winslow**

Production

**ARIANE FILM AG**

Mühlegasse 5  
CH-8001 Zurich-Switzerland  
Mobile +41 (0)79 629 97 70  
E-mail: info@Film-Schlumpf.ch  
Website: www.Film-Schlumpf.ch

Locations 2004

**Zurich** and surroundings, Intensive Care Station of University Hospital of Canton Zurich, Jungfraujoch

**Alaska** USA, Wrangell-St.Elias National Park

Bushpilot, Guide, Lodge owner

**Paul Claus**

Technical information

90 minutes / 2400 Meter

35 mm KODAK Vision 2 (Alaska)  
Super16 KODAK EXR 100T (Switzerland)  
DVC-PRO (ground squirrel, moose)  
Dolby SR Digital

## Informations importantes

Interprètes principaux

**Stefan Kurt**  
**Barbara Auer**  
**Patrick Frey**

Idee, scénario et réalisation

**Hans-Ulrich Schlumpf**

Musique

**Fazil Say**

Caméra

**Pio Corradi**

Luc Jacquet (Animaux)

Wescam System 35 mm Los Angeles

**John Trapman, Steve Winslow**

Production

**ARIANE FILM AG**

Mühlegasse 5  
CH-8001 Zurich-Switzerland  
Mobile +41 (0)79 629 97 70  
E-mail: info@Film-Schlumpf.ch  
Website: www.Film-Schlumpf.ch

Lieux de tournage 2004

**Zürich** et environs, Service des soins intensifs de l'Hôpital universitaire de Zurich, Jungfraujoch

**Alaska** USA, Wrangell-St.Elias National Park

Bushpilot, Guide, Propriétaire du Lodge

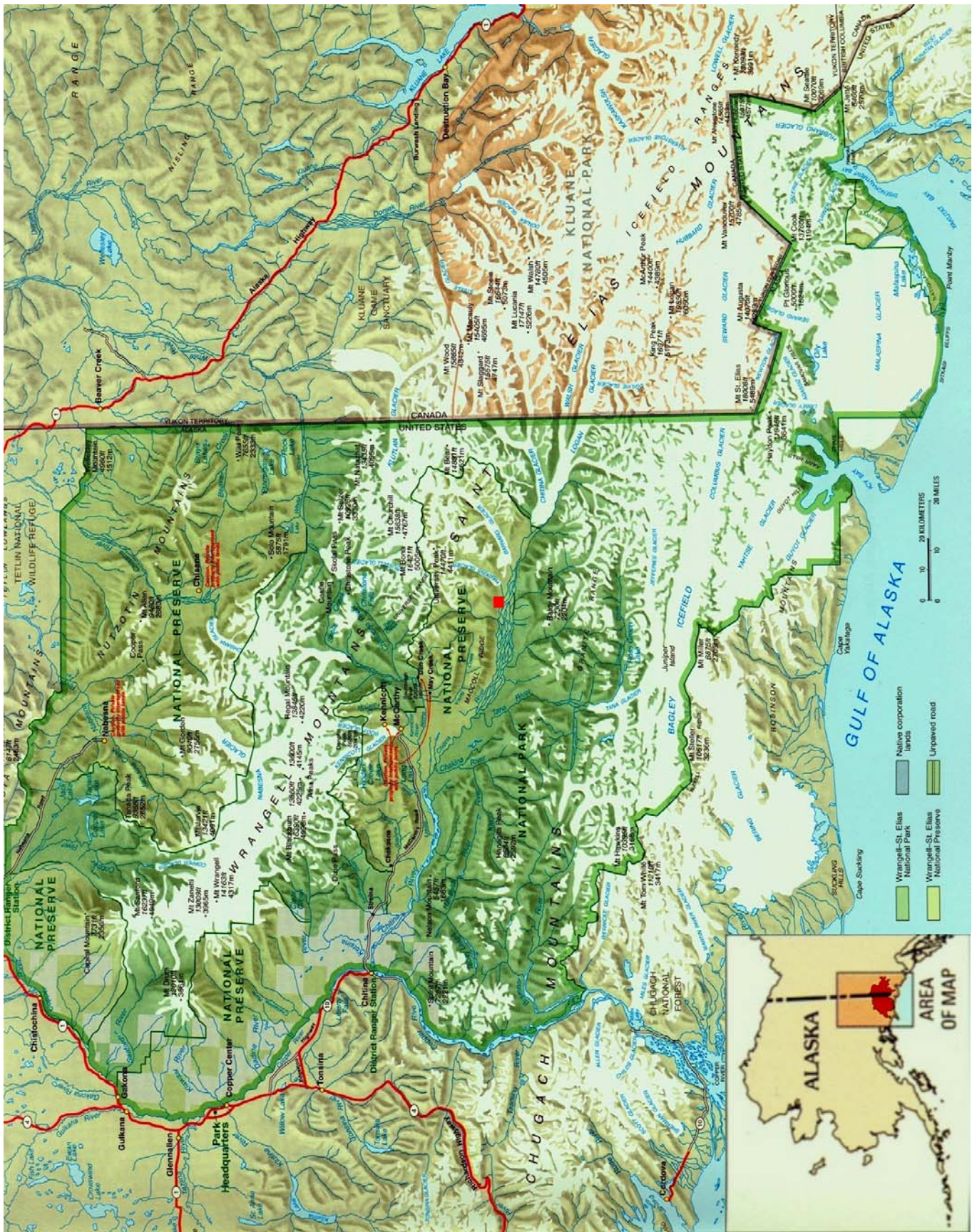
**Paul Claus**

Informations techniques

90 minutes / 2400 mètres

35 mm KODAK Vision 2 (Alaska)  
Super16 KODAK EXR 100T (Suisse)  
DVC-PRO („Squirrels“, Élan)  
Dolby SR Digital

# Wrangell - St.Elias and Kluane National Park



# Hans-Ulrich Schlumpf



Hans-Ulrich Schlumpf, born in 1939 in Zurich. Attends school in Zurich and Schiers. 1961 works as photographer in Paris. In 1962 begins studying History of Art and Literature in Zurich. Makes his first three short films at this time. Completes his studies in 1969 with a dissertation about Paul Klee. As of 1974 freelance filmdirector. In 1980 becomes Head of the Film Department of the Swiss Folklore Society, Basle. 1981 founds ARIANE FILM AG, Zurich. As of 1984 Lecturer at the Universities of Zurich und Basle. 2003 - 2005 Project leader NFP 48 and producer of the films *Hinterrhein - Umbruch im Bergdorf* by Lisa Rösli and *Im Lauf der Zeiten* by Marius Risi.

## Filme u.a.

- 1974 Armand Schulthess - *J'ai le téléphone*
- 1978 Kleine Freiheit Small Freedom
- 1979 Guber - *Arbeit im Stein* Work in Stone
- 1983 TransAtlantique
- 1987 Umbruch A New Page
- 1993 Der Kongress der Pinguine  
The Congress of Penguins
- 2000 The Swallows of the Goldrush
- 2005 Ultima Thule -  
A Journey to the Edge of the World

For further information: [www.Film-Schlumpf.ch](http://www.Film-Schlumpf.ch)

Hans-Ulrich Schlumpf, né en 1939 à Zurich. Ecoles à Zurich et Schiers. 1961: photographe à Paris. Dès 1962, études d'histoire de l'art et de la littérature à Zurich. Réalise ses trois premiers courts métrages pendant ses études. Diplôme de fin d'études en 1969, avec un doctorat sur Paul Klee. Dès 1974, réalisateur indépendant. Depuis 1980, chef du département cinéma de la Société suisse des traditions populaires. En 1981, fondation d'ARIANE FILM AG, Zurich. Dès 1984, chargé de cours aux universités de Zurich et Bâle. 2003 – 2005, chef de projet pour le PNR 48 et producteur des films *Hinterrhein - Umbruch im Bergdorf* de Lisa Rösli et *Im Lauf der Zeiten* de Marius Risi.

## Filme u.a.

- 1974 Armand Schulthess - *J'ai le téléphone*
- 1978 Kleine Freiheit Petite Liberté
- 1979 Guber - *Arbeit im Stein*  
Les Tailleurs de pavé
- 1983 TransAtlantique
- 1987 Umbruch La mort du Plomb
- 1993 Der Kongress der Pinguine  
Le Congrès des Pingouins
- 2000 The Swallows of the Goldrush
- 2005 Ultima Thule - Aux confins du monde

Plus d'informations sur [www.Film-Schlumpf.ch](http://www.Film-Schlumpf.ch)



# Fazil Say



Fazil Say played his first film music in *Ultima Thule*, adapted from his compositions *Black Earth*, *Silkroad* and *Silence of Anatolia*. The recordings were made in the rehearsal room of the Zurich Chamber Orchestra, where Fazil Say sat in front of a large screen and improvised to the images as they moved across the screen.

## Biography

Born in 1970 in Ankara, Turkey, Fazil Say studied piano and composition at the National Conservatory. A scholarship then made it possible for the 17-year-old to work for five years in Dusseldorf with David Levine at the Robert Schumann Institute. From 1992 to 1995 he continued his studies at the Berlin Conservatory. In 1994 he won the Young Concert Artists International Auditions in New York, which launched him rapidly into an international career. Fazil Say is guest performer at the New York Philharmonic, the Israel Philharmonic, the Baltimore Symphony, Philadelphia Orchestra, Concertgebouw Orchestra, St. Petersburg Philharmonic, BBC Philharmonic, the Orchestre National de France, the Viennese Symphonikern and other leading orchestras worldwide.

His passion for jazz and improvisation led to the founding of the „Worldjazz“ quartet with the Turkish Ney (flute) virtuoso Kudsi Ergüner. Playing together in the Summer of 2000, they enjoyed great success in St. Denis, Paris, Montpellier, at the Jazz Festivals in Montreux and Istanbul and at the Festival of Juan-les-Pins.

*He is not only a brilliant pianist, but will undoubtedly be one of the great artists of the 21st century.*  
(LE FIGARO, Paris)

**CD Fazil Say Black Earth Edition naïve V 4954**

For further information: [www.fazilsay.net](http://www.fazilsay.net)



Fazil Say a réalisé sa première musique de films pour *Ultima Thule* à partir de ses compositions *Black Earth*, *Silkroad* et *Silence of Anatolia*. Les enregistrements ont eu lieu dans la salle de répétition de l'Orchestre de chambre de Zurich, où Fazil Say, assis devant un grand écran, improvisait sur les images projetées.

## Biographie

Né en 1970 à Ankara, Turquie, Fazil Say y étudie le piano et la composition au conservatoire d'Etat. Une bourse permet au jeune musicien, âgé de 17 ans, de travailler cinq ans avec David Levine à l'Institut Robert Schumann à Düsseldorf. De 1992 à 1995, il poursuit sa formation au Conservatoire de Berlin. En 1994, il est lauréat du Young Concert Artists International Auditions à New York, ce qui lance rapidement sa carrière internationale. Fazil Say est l'hôte du Philharmonique de New York, de l'Orchestre philharmonique d'Israël, de l'Orchestre symphonique de Baltimore, de l'Orchestre de Philadelphie, du Concertgebouw, du Philharmonique de St. Petersburg, du Philharmonique de la BBC, de l'Orchestre national de France, de l'Orchestre symphonique de Vienne ainsi que d'autres orchestres majeurs dans le monde entier.

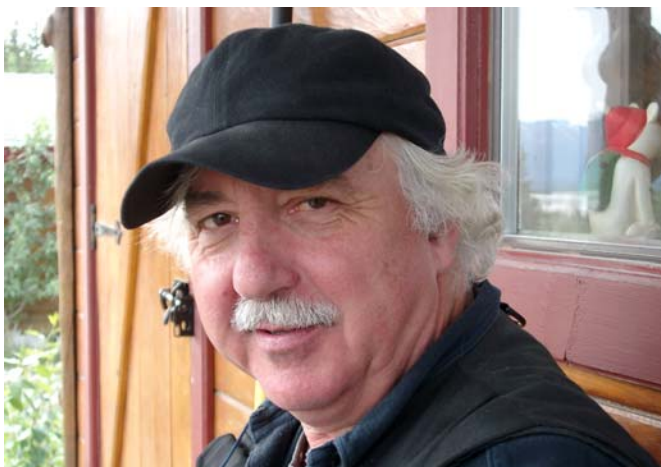
Sa passion pour le jazz et l'improvisation l'a conduit à créer un «Worldjazz-Quartett» avec le virtuose turc de ney, Kudsi Ergüner. Ensemble, ils ont triomphé en été 2000 à St.-Denis, Paris, Montpellier, aux festivals de jazz de Montreux et d'Istanbul, et au Festival de Juan-les-Pins.

*Il n'est pas seulement un pianiste génial, il va certainement devenir un des grands artistes du 21e siècle.*  
(LE FIGARO, Paris)

**CD Fazil Say Black Earth Edition naïve V 4954**

Plus d'informations sur [www.fazilsay.net](http://www.fazilsay.net)

## Pio Corradi



### Pio Corradi, Cameraman

Pio Corradi, born in 1940 in Läuelfingen, Switzerland (Basel Land). Studied Photography at the Academy of Arts in Basle. Training as cameraman at Swiss television. Pio Corradi has been a freelance cameraman and photographer since 1974, working with authors such as Richard Dindo, Friedrich Kappeler, Xavier Koller, Fredi M. Murer, Hans-Ulrich Schlumpf, etc.

### Pio Corradi, cameraman

Pio Corradi, né en 1940 à Läuelfingen (Bâle-Campagne). Formation de photographe à l'École des arts appliqués de Bâle. Formation de caméraman à la télévision suisse. Depuis 1974, Pio Corradi travaille comme caméraman et photographe indépendant pour des auteurs comme Richard Dindo, Friedrich Kappeler, Xavier Koller, Fredi M. Murer, Hans-Ulrich Schlumpf, etc.



## Patrick Frey



### Patrick Frey as Doctor, Astronomer & Barkeeper

Author, director, publisher, cabaret artist and actor in a wide variety of roles.

### Patrick Frey interprète le médecin, l'astronome et le tenancier de bar

Auteur, réalisateur, éditeur, artiste de cabaret et comédien dans les rôles les plus divers.

### Britta Winkowski, Sandra Wirsching and Carmen Karde

Filming at the intensive care station of the Zurich University Hospital took place in collaboration with a professional team of intensive care nurses.

### Britta Winkowski, Sandra Wirsching et Carmen Karde

Le tournage au service des soins intensifs de l'Hôpital universitaire de Zurich a eu lieu avec une équipe professionnelle d'infirmières en réanimation.



## Stefan Kurt



Stefan Kurt as Fred Böhler

Numerous film, TV and theater roles, e.g.

- 1995 **Der Schattenmann** by Dieter Wedel
- 1998 **Beresina** by Daniel Schmid
- 2000 **Die Affäre Semmeling** by Dieter Wedel
- 2002 **Meier Marilyn** by Stina Werenfels
- 2003 **Leonce und Lena** by Robert Wilson
- 2004 **Die andere Frau** by Margaretha von Trotta
  
- 1997 **Adolf-Grimme-Award** and **Telestar** for „Der Schattenmann“
- 1999 **Adolf-Grimme-Award** and **Goldener Löwe** for “Gegen Ende der Nacht“



## Barbara Auer



Barbara Auer interprète Anita Kägi Böhler

Nombreux rôles au cinéma, à la TV et au théâtre.

- 1982 **Die Macht der Gefühle** de Alexander Kluge
  - 1983 **Meine Tochter gehört mir** de Vivian Naefe
  - 1999-2001 **Commisario Brunetti** de Christian von Castelberg
  
  - 2000 **Die innere Sicherheit** de Christian Petzold
  
  - 2004 **Die andere Frau** de Margaretha von Trotta
- Nombreuses distinctions, notamment **Caméra d'or**, **Prix du cinéma allemand**, etc.



# Background

## About Reality

That reality which is directly accessible to us shows us no more than what the tiny cone of light from a flashlight illumines in the darkness of the night. With our eyes, we see only a small part of the light which the sun provides to us. With our ears we hear only a very thin spectrum of the sounds brought forth by the universe. Bees see ultraviolet light, to which we are blind. Dogs hear ultrasound to which we are deaf. Meanwhile we devise vast numbers of instruments so that we can explore these areas which are otherwise inaccessible to us. The discoveries we have made with them are – there is no other word for it – spectacular.

## Life is Everywhere

This journey into the interior realms of the world is far from over. There is above all a value which becomes more and more apparent – to which we refer with the somewhat diffuse term Life. What we gradually become aware of is that Life occurs literally everywhere: in ice as well as in the boiling waters of steaming geysers; in layers of the earth thousands of meters below the surface and in the depths of the ocean. And that life has contributed to the creation of our earth in completely different proportions than we had ever thought possible. That entire mountain ranges are the work of living organisms. That the atmosphere, which allows us to breathe, was built up over millions of years by life forms. That even seemingly dead veins of ore and seams of coal originate from the actions of living beings.

## Noah's Ark

The more we discover, the more we have begun to understand just how unique our planet is. The view from space back to earth, first possible from a space ship in 1968, showed us a blue planet swimming through a universe interspersed with dead ce-

## The Macrocosm



The Blue Planet Earth



The Red Planet Mars



The cold Universe with its strange formations

lestial bodies. An immense number of living things – including ourselves – call this planet „home“. It is becoming more and more obvious that our planet is the only one far and wide which provides the conditions for life that are necessary for such a fantastic wealth of incredible diversity.

## The Gaia Theory

These interrelationships were summarized by the Harvard Biologist *James Lovelock* in the *Gaia Theory*. The main thesis states that the earth as a whole is a living being. The great climatologist *Hans Oeschger*, whom I met during my research for *The Congress of Penguins*, said something similar when he began or ended his speeches with the phrase "How Nature works...". If Nature works, then it is a subject. *Ultima Thule* aspires to making this idea perceptible. I am not trying to explain anything – I want to show Nature at work. Life should become visible through its inherent power, the power that exists within it. Perhaps portraying the wonder of Nature is the best possible way to make us aware of what we are losing in the way of life's bases and Nature's beauty through our thoughtless actions.

## The Continent of Dreams

It is, however, not only the cognizance of reality on this side, which has been expanded so impressively by research. It is the (re)discovery of the dream world and the world on the far side of material aspects, which aims at the continent within us - as a goal for new expeditions. We cruise along the shores of these mysterious night landscapes which sometimes confuse us and then again fill us with happiness. In these realms it is no problem at all to jump over light years, to overcome distances which would be forever closed us on "this side". Our imagination, our dreams, make it possible for

# Contexte

## „La réalité“

La part de réalité qui nous est directement accessible ne représente pas plus que la portion éclairée par le petit faisceau d'une lampe de poche dans la nuit noire. Nos yeux ne nous permettent de voir qu'une petite partie de la lumière que le soleil nous dispense. Nos oreilles n'entendent qu'une mince bande des sons émis par l'univers. Les abeilles voient la lumière ultraviolette à laquelle nous sommes aveugles. Les chiens entendent les ultrasons, nous y sommes sourds. Au fil du temps, nous avons inventé quantité d'instruments grâce auxquels nous pouvons pénétrer ces domaines qui, sinon, nous resteraient fermés. Ce que nous avons découvert alors est il n'y a pas d'autre mot spectaculaire.

## La vie, partout

Ce voyage à l'intérieur du monde n'est de loin pas terminé. Un bien existe, qui vient de plus en plus au premier plan, et que nous désignons par le terme un peu vague de vie. Nous ne prenons que progressivement conscience que la vie est, littéralement, présente partout: dans la glace comme dans l'eau bouillante des geysers; dans les couches terrestres à mille mètres de profondeur comme dans les grands fonds des océans. La vie a participé à la formation de notre terre, dans une mesure bien plus grande que nous le pensions. Des chaînes de montagnes entières sont l'oeuvre d'êtres vivants. L'atmosphère qui nous permet de respirer a été constituée au cours de millions d'années par des êtres vivants. Même les métaux et le charbon, morts en apparence, ont leur origine dans l'action d'êtres vivants.

## L'arche de Noé

Parallèlement à ces découvertes, nous comprenons toujours plus le caractère unique de notre planète. En 1968, les premiers satellites nous ont permis de voir la terre depuis

l'espace. Ils nous ont fait découvrir une planète bleue, voguant comme une arche de Noé dans un univers semé de corps célestes morts. La terre offre une patrie à un nombre incalculable d'êtres vivants dont nous. Il est de plus en plus évident que seule notre planète offre des conditions permettant la diversité fantastique riche du vivant.

## La théorie de Gaia

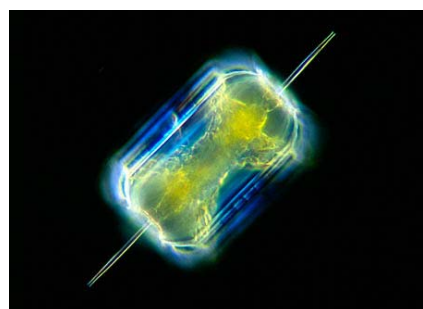
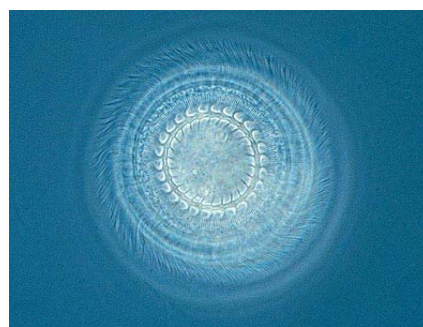
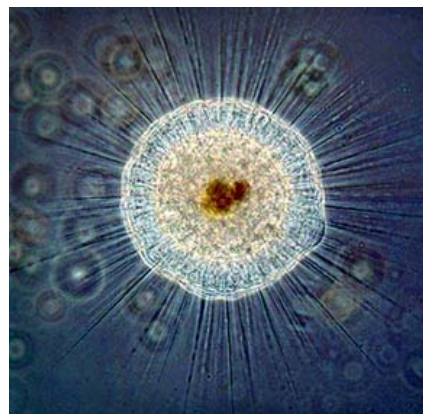
Le biologiste de Harvard James Lovelock a réuni toutes ces relations dans la *Théorie de Gaia*, dont la thèse principale est que la terre, vue comme un tout, est un être vivant. Le grand climatologue Hans Oeschger, dont j'ai fait la connaissance lors de mes recherches pour le *Congrès des Pingouins*, était un peu du même avis lorsqu'il commençait ou terminait ses conférences par les mots «*How nature works...*» Si la nature travaille, c'est un sujet. *Ultima Thule* aimerait faire sentir cette dimension. Il ne s'agit pas d'expliquer, mais de voir la vie dans sa puissance intrinsèque. La représentation du miracle de la vie est peut-être la meilleure manière de prendre conscience de ce que notre action irréfléchie nous fait perdre en bases pour la vie et en beauté.

## Le continent des rêves

La recherche n'a cependant pas accru notre connaissance de la réalité de ce seul côté. La (re)découverte du monde des rêves et de l'au-delà de la matière a fait de notre continent intérieur le but de nouvelles expéditions. Nous arpentons ces paysages nocturnes mystérieux, qui nous déconcertent puis nous enchantent. Dans ces pays, il est possible de sauter par dessus des années-lumière, de franchir des distances qui, de ce côté-ci, nous resteront fermées à tout jamais. Notre imagination, nos rêves nous plongent dans des mondes merveilleux, aussi réels à leur manière que la réalité quotidienne du monde matériel. Des chercheurs et

certaines personnes croient que ces mondes apparemment inconciliables celui d'ici et celui de l'au-delà sont reliés l'un à l'autre. C'est pourquoi nous partons avec notre

## Le Microcosme du plancton



# Background

us to plunge into fantastic worlds which are, in their own way, just as real as everyday reality in the material world. There are researchers and other people who believe that these apparently incompatible worlds – this side and the “other” side – are somehow connected to each other. And so we accompany our protagonist on a long journey which leads him to an encounter with the grandeur of Nature. It is as fantastic as our wildest dreams.

## Only seemingly dead

The film *Ultima Thule* is about the omnipresence of life, even in what is dead or seemingly dead. That is why we see the protagonist very often sunken in his observations of Nature. By doing this, I intentionally use an image formulation in the same way that *Caspar David Friedrich* did in his landscapes. A human being within the landscape creates a focal point and a scale of measure for the eye. It is only in this way that the true magnitude is comprehensible.

## This Side and the Other Side of Life

When things are running normally, daily life seems to be stable. In reality, we are moving along a narrow ridge between the real world on this side and the cryptic world on the other side. We may slip into the realm on the other side every night and we are – as we like to interpret it – notified through dreams that that world actually exists. But dreams are like bubbles and we usually forget them quickly amongst the demands of the day.

But one only needs to open the newspaper to know that every day thousands become entangled in misfortunes of all kinds and do not manage to return to walking the narrow ridge. Most of them disappear into a „black hole“ and no one knows where it leads and what hap-

pens behind the horizon of this event. However, not a few who were near death, return to life and tell of great experiences in another world. Their descriptions are very diverse, as rich as dreams. But in their narratives there are also themes that always recur: the experience of going through restricting darkness into the light; the film of their life passing before their eyes; the hovering above and looking down onto their earthly being, yes onto their own bodies.

The most important characteristic of this other world is that it is experienced in a state of suspension. The eye – the camera in the film – can move freely and therefore perceive reality from that perspective.

## Near-death Experience

At the beginning of the film, something happens which throws the person affected out of everyday life, forcing him into another path: an automobile accident. It is not the external story connected with him that interests me so much but rather what happens inside the person in question. The accident and the protagonist’s resulting near-death experience are a catalyst which allows movement through time and space in a completely different world where totally different laws rule. The accident and its inner consequences legitimize the irrational-poetic character of what is to follow.

## Universal View

Another indication of a near-death experience is the universal view which affected persons experience during their journey inwards. They not only see fantastic things, but they can also see into them, look through them, understand their essence. They suddenly understand relationships which they had no idea about before. They experience this world on the other side in an ecstatic or also in a nightmare-like intensity.

## The Film of One’s Life

Finally, the film of one’s life that in a crisis situation passes before one’s inner eye is a motive often used in literature and in films as well. But it is not the memories of every day life that play a role. It is much more the life-determining moments and facts which are presented in this film: the first day of school, the first certificate, the father’s anger, the passed exam, the best friend, the first love, the choice of profession, the wedding, the birth of the children, etc. This makes it possible to incorporate the life story of the protagonist into decisive moments, in particular, the interruption in his life which takes place through a lucky or unlucky - depending on the point of view - chain of coincidences and determines his future development.

## Affinity to the Language of Film

These three elements of a near-death experience significantly contribute to the structure and design of the film: the bird’s eye view, the universal view and the film of one’s life. Their affinity to the language of film is obvious. The bird’s eye view is a privileged perspective of the camera which is usually not accessible to humans. The universal view is as inherent to dreams as it is to film, which in its nature is dreamlike (*Christine N. Brinckmann*). The concept of a „film of one’s life“ speaks for itself and refers to the narrative element that determines every film.

# Contexte

protagoniste pour un long voyage à la rencontre de la Nature. Il est aussi fantastique que nos rêves les plus audacieux.

## Mort seulement en apparence

Le film *Ultima Thule* traite de l'omniprésence de la vie même dans la mort - l'apparemment mort. C'est pourquoi nous voyons le plus souvent le protagoniste plongé dans la contemplation de la nature. Dans mes images je recour à une manière comparable à celle que Caspar David Friedrich utilisait dans ses paysages. Pour l'œil, la mesure, c'est l'être humain. Ce n'est qu'ainsi que nous pouvons saisir sa taille véritable.

## Ici et au-delà

En temps normal, le quotidien nous paraît stable. En réalité, nous nous mouvons sur un mince ruban, entre le monde réel d'ici et le monde insondable de l'au-delà. Chaque nuit, nous plongeons dans ce royaume et nos rêves nous informent si nous voulons bien l'admettre de son existence. Mais les rêves sont comme l'écume et, le plus souvent, les contraintes du jour nous les font rapidement oublier.

Il suffit cependant d'ouvrir le journal pour apprendre que chaque jour des milliers de gens, submergés par des malheurs de toute sorte, ne réussissent plus à se tenir sur cette crête. La plupart d'entre eux disparaissent dans un «trou noir», dont personne ne sait où il conduit et ce qui se passe derrière l'horizon de son avènement. Pourtant, parmi ceux qui ont frôlé la mort, quelques-uns reviennent et racontent les magnifiques expériences vécues dans un autre monde. Leurs descriptions sont très diverses, aussi riches que les rêves. Dans leurs récits, cependant, certains motifs reviennent: le cheminement vers la lumière par une obscurité oppressante; le film de la vie qui

défile devant eux; le sentiment de planer et la vision surplombante sur l'être terrestre, sur son propre corps.

La caractéristique la plus importante de cet autre monde est qu'il s'expérimente en planant. L'œil la caméra dans le film se meut librement et peut aussi percevoir la réalité à partir de chaque perspective.

## Frôler la mort

Au début du film, un de ces événements a lieu: un accident de voiture. Il fait basculer la vie quotidienne du protagoniste et l'oblige à prendre une autre voie. Cependant, ce qui m'intéresse n'est pas tellement l'histoire extérieure, mais ce qui se passe à l'intérieur du protagoniste. L'accident et l'expérience de la mort imminente du protagoniste sont le catalyseur qui permet de se mouvoir dans l'espace et le temps dans un tout autre monde, soumis à de toutes autres lois. L'accident et ses suites intimes légitiment le caractère irrationnel-poétique de la suite.

## Le regard universel

Une autre caractéristique des expériences de proximité de la mort est le regard universel dont les personnes concernées font l'expérience pendant leur voyage intérieur. Elles ne voient pas seulement les choses les plus fantastiques, mais elles les pénètrent et les comprennent dans leur essence. Tout à coup, elles perçoivent des relations insoupçonnées. Elles vivent ce monde de l'au-delà intensément, de manière heureuse ou cauchemardesque.

## Le film de la vie

Enfin, le film de la vie, qui défile devant l'œil intérieur dans les situations de crise, est un motif courant en littérature et au cinéma. Les souvenirs quotidiens ne jouent là presque aucun rôle. Ce sont plutôt les moments et les faits décisifs de la vie

qui sont projetés dans ce film: le premier jour d'école, le premier bulletin scolaire, la colère du père, l'examen réussi, le meilleur ami, le premier amour, le choix du métier, le mariage, la naissance des enfants, etc. Dans le film, cela permet de raconter la vie du protagoniste dans ses moments décisifs, en particulier la rupture qui intervient au terme d'une suite de hasards heureux ou malheureux - cela dépend du point de vue et détermine la suite de son parcours.

## Affinité de la langue du film

Trois éléments des expériences de proximité de la mort contribuent pour l'essentiel à la structure et à la forme du film: le spectacle de l'oiseau, le regard universel et le film de la vie. Leur affinité avec le langage cinématographique est évidente. L'oiseau, c'est le regard privilégié de la caméra. Le regard universel appartient au rêve comme au cinéma qui, par essence, relève du rêve (Christine N. Brinckmann). L'expression «*film de la vie*» parle d'elle-même et pointe sur l'élément narratif qui définit chaque film.

# Fred Böhler and Anita Kägi Böhler

## The Life Story of Fred Böhler

Played by Stefan Kurt



Fred Böhler is born in 1965 in Wetzikon near Zurich, the son of a drawing teacher and a harpsichord player. His parents want him to complete his studies in Humanistics. But because of his poor grades, after three years he changes to the technical-natural science department, which he much prefers. There he finds his role model in the biologist Max Hersperger, who in his free time researches the succession of plants and animals in the glacier valleys of the Alps, regularly publishing his findings. He soon takes his talented student along on excursions as his assistant.

After receiving his diploma, Fred moves to the city. In principle, he would like to study Biology but his father does not approve of the idea. Not wanting to be dependent on his father, Fred works during the days and dances the nights away in the discos of the city. There is hardly any time for studies.

The change comes with Dr. Anita Kägi, an elegant lawyer, whom he meets through a job in a law office. It is love at first sight and the two become a pair. Anita, however, has her demands and expects from Fred that he give up his life of idleness. She finds Fred a job with her boss, the successful stock exchange guru, Markus Flach. After a stay in America, where he is introduced into the secrets of trading on the stock exchange, he quickly succeeds in the business because of his charming personality and soon earns lots of

money. His success causes him to forget his earlier ambitions. The couple moves into a chic apartment and, with the birth of their first child, they marry.

Fred and Anita systematically buy up shares of a small banking institution on the stock market and are finally able to take it over. They start up their own business and using the same strategy buy up the blocking minority of the CBW, an old established mechanical engineering company. On that grey morning when Fred Böhler encounters his fate, he is a „made man“, happily married and on the way to becoming even richer and more powerful.

## The Life Story of Anita Böhler Kägi

Played by Barbara Auer



Anita Kägi is born in 1962 to a farmer's family in the Zurich Tössstal, the third of five children. The family is poor and all of them have to do their part. In spite of this strenuous work, at school Anita stands out because of her excellent grades. She learns easily and exudes a natural sense of self-confidence which earns her respect at school. Her teacher convinces her parents that Anita should attend middle school.

And so Anita commutes until she receives her diploma – and later during her studies of jurisprudence – back and forth between city and country, between the world of books and the world of haying. Her professor is so impressed with her thesis about a tricky problem in equity law, that he accepts it as a dissertation.

He also gets her a job with the renowned stock broker Markus Flach, where she quickly becomes head of the legal department and earns quite a lot of money. She can, therefore, fulfill her secret passion: expensive clothes and an elegant apartment. Otherwise, she lives purely for her work.

In the process of examining a complaint from the stock exchange supervisory board regarding insider trading, she meets Fred Böhler, who lends her a hand. Through her love for him, she – the ambitious and industrious woman – discovers the more enjoyable side of life. She accompanies him through the city nightlife and blossoms. During a long night, they „stake their claims“ and decide to join forces – both privately and business-wise. When their first child is born, they marry and move into a luxurious terraced apartment.

It is her idea that they match Flach and collect the shares of a small banking house so they can take it over. The stock market boom of the Nineties makes it possible for the couple to enjoy success. They become independent and rich. Anita has most of the ideas and Fred, the charming communicator, puts them into action. Anita takes care of the children herself, giving them the time they need while she also works as a lawyer for a company where she presides as Chairwoman of the Board of Directors.

One year later, the unfathomable happens, throwing Anita into the deepest crisis of her life. Sara is now seven, David five years old.





# Fred Böhler et Anita Kägi Böhler

## L'histoire de la vie de Fred Böhler

Interprété par Stefan Kurt



Fred Böhler est né en 1965 à Wetzikon près de Zurich, fils d'un professeur de dessin et d'une claveciniste. Ses parents souhaitaient qu'il suive le gymnase classique. Après trois ans et de mauvais résultats, il change de voie et rejoint la section technique-scientifique, qui lui plaît beaucoup plus. Il y trouve son modèle, le biologiste Max Hersperger. Celui-ci consacre ses loisirs à mener des recherches sur la succession des plantes et des animaux dans les vallées glaciaires alpines. Il emmène bientôt cet élève doué pour les sciences et qui l'aide pendant ses excursions.

Après son bac, Fred s'installe en ville. Il souhaite étudier la biologie, mais son père s'y oppose. Comme Fred ne veut pas dépendre de lui, il fait des petits jobs le jour et passe ses nuits à danser en discothèque. Il ne lui reste presque pas de temps pour étudier.

Le tournant a lieu lorsqu'il rencontre, dans le cadre d'un job dans une étude de juristes, la Dr. Anita Kägi, une élégante avocate. Ils se comprennent immédiatement et se mettent en couple. Cependant, Anita pose des conditions et attend de Fred qu'il renonce à sa vie désordonnée. Elle le met en contact avec son patron, le gourou de la bourse Markus Flach. Après un séjour en Amérique, où il est initié aux secrets du trafic boursier, Fred fait rapidement carrière, grâce à son caractère de gagnant, et se met à gagner beaucoup d'argent. Le succès lui fait oublier ses

ambitions antérieures. Anita et Fred s'installent dans une résidence de luxe et se marient dès la naissance du premier enfant.

Fred et Anita se mettent à acheter systématiquement en bourse les actions d'une petite banque, qu'ils finissent par reprendre. Ils s'installent à leur compte et gagnent, avec la même stratégie, la minorité de blocage à la CBW, une entreprise de construction de machines bien implantée. Lorsque Fred Böhler rencontre son destin par un petit matin gris, il est un homme fait, heureusement marié et sur la voie de devenir encore plus riche et plus puissant.

## L'histoire de la vie d'Anita Böhler Kägi

Interprété par Barbara Auer



Anita Kägi naît en 1962, troisième des cinq enfants d'une famille paysanne dans le Tösstal zurichois. La famille est pauvre et tous doivent mettre la main à la pâte. Malgré tout, Anita obtient de bonnes notes à l'école. Elle apprend facilement et sa confiance en soi naturelle lui gagne le respect de tous à l'école. L'instituteur convainc les parents d'Anita de l'envoyer au gymnase.

Ainsi, jusqu'à son bac puis pendant ses études de droit, Anita passe de la ville à la campagne, du monde des livres à celui des fenaisons. Son professeur est si impressionné par son travail de licence sur un aspect pointu du droit des sociétés anonymes qu'il l'accepte comme thèse. Il la met aussi en contact avec le célèbre courtier en bourse Markus Flach, qui l'engage. Rapidement, elle prend la

direction du département juridique et gagne beaucoup d'argent. Elle assouvit ainsi une passion secrète: des vêtements chers et un logement chic. Sinon, elle ne vit que pour le travail.

Lors de l'examen d'une plainte de l'Autorité de surveillance des opérations en bourse pour délit d'initié, elle fait la connaissance de Fred Böhler, qui lui donne un coup de main. Grâce à son amour pour lui, elle, l'ambitieuse, la travailleuse, découvre les bons côtés de la vie. Elle partage avec lui la vie nocturne de la ville et s'épanouit. Au cours d'une longue nuit, ils se mettent d'accord sur leurs projets communs et décident de s'associer, sur le plan privé et pour leur vie professionnelle. A la naissance de leur premier enfant, ils se marient et emménagent dans une luxueuse résidence en terrasse.

C'est son idée à elle de faire comme Flach et de réunir des actions d'un petit établissement bancaire, pour le reprendre ensuite. Le boom boursier des années 90 permet au couple une expansion sans pareille. Ils deviennent indépendants, et riches. Anita développe la plupart des idées et Fred, le charmant communicant, les met en pratique. Anita prend le temps nécessaire pour s'occuper elle-même des enfants et travaille comme juriste dans la firme commune, dont elle préside le conseil d'administration.

Un an plus tard, l'impensable se produit, plongeant Anita dans la crise la plus profonde de sa vie. Sara a sept ans, David cinq.



# Landscape

## Primeval Landscape

The journey takes him into a primeval landscape, as it was in Europe in the last Ice Age, about 20,000 years ago. It follows the course of water in its frozen and in its liquid form. From mountain peaks covered with deep snow, it moves over mighty glaciers to the wide sediment plains through which sandy-grey rivers flow. In the transition zone between ice and water, life is visibly engaged in a battle with the elements. Here forests are growing, flowers blooming, bison grazing. Only human beings are missing: there are no houses, no streets, no electricity lines, no chair lifts.

The view is always downwards, from above. We see the flowing of the glacier and of water towards the rivers and the ocean.

## Landscape of the Soul

Since the Renaissance, landscape has always also been a landscape of the soul. In actuality, the greater part of the film was shot in *Wrangell-St. Elias National Park* (Alaska), the largest national park in the United States. Together with its extension into Canada, the *Kluane National Park*, this virtually deserted area is larger than Switzerland.

## How Nature Works

Why in this region? These two national parks are one of the few areas left on earth in which Nature has hardly been influenced by mankind. Here one can directly see *how nature works*. It's possible to take a journey back to the Ice Age, to the time when human beings began to invent tools which still affect our lives today and which have, in the meantime, completely reshaped huge areas of land on our planet.

## Ultima Thule

In a few places, however, human beings can be found, people who

because of the "Grandfathers Right" were allowed to stay even after the Park was created in 1980. The Claus family enjoys the privilege of this special ruling. Their Lodge lies in the middle of the Park and we were able to use it as the base for our work. The Clauses have been bush pilots in this region for decades and have developed special landing techniques which make it possible to set down in places which would be unreachable otherwise.

Some of the landscapes that appear in the film deserve special mention:

## Bagley Icefield

A touch of eternity floats over the *Bagley Icefield*. It is the largest icefield in the world. This ice lake, imprisoned in a „trough“ surrounded by mountains, stretches over a distance of more than 120 km. There are only a few places where it overflows: into the mighty *Bering Glacier* and into the *Tana Glacier*. It is the latter that our protagonist crosses by foot, following the course of meltwater that disappears, gurgling into deep blue holes. At the glacier terminus, the dynamism of an ice flow becomes obvious, the tongue is in constant mutation and what seems to be firm land can be completely reshaped within a month (time lapse scenes).

## Icy Bay

Perhaps most impressive were the „glacial mechanics“ that could be observed at *Icy Bay*. Here three glaciers spill into the Pacific. A hundred years ago, their tongues covered this three-armed fjord. Ever since, the glaciers have been retreating and provide a unique spectacle of wildly rugged glacial tongues that calve into the bay; of roundly cut basalt cliffs over which waterfalls of all shapes and forms plunge down; of icebergs bobbing up and down, covered with thousands of seals sunning themselves.

## Landscape of the Soul



## Ultima Thule



## Bagley Icefield



## Icy Bay



# Paysage

## Le paysage original

Le voyage le conduit dans un paysage primitif, tel qu'il existait en Europe au cours de la dernière ère glaciaire, il y a environ 20'000 ans. Il suit le parcours de l'eau sous sa forme gelée puis liquide: des sommets montagneux enneigés, en passant par d'énormes glaciers, elle arrive aux larges plaines sédimentaires, traversées par des fleuves gris et sablonneux. Entre glace et eau, la vie lutte de manière visible avec les éléments. Ici poussent des forêts, fleurissent des fleurs, paissent des bisons. Seul l'être humain manque: il n'y a pas de maisons, pas de routes, pas de fils électriques, pas de télésièges.

Le regard va toujours de haut en bas. Nous voyons l'écoulement des glaciers et de l'eau en direction des fleuves et de la mer.

## Le paysage intérieur

Depuis la Renaissance, tout paysage est aussi paysage intérieur. Concrètement, la plus grande partie du film a été tournée au *Wrangell-St.Elias National Park* (Alaska), le plus grand parc national des États-Unis. Avec son prolongement du côté canadien, le *Kluane National Park*, cet espace presque inhabité est plus grand que la Suisse.

## „How nature works...“

Pourquoi cette région, précisément? Ces deux parcs nationaux sont un des rares endroits sur terre où l'homme n'a que très peu influencé la nature. Ici, on peut voir directement *how nature works*. C'est un voyage au temps de l'ère glaciaire, lorsque les humains commençaient à inventer les outils qui déterminent aujourd'hui si durablement notre vie et qui, entre-temps, ont complètement transformé de grandes contrées sur terre.

## Ultima Thule

En quelques rares endroits, habitent des hommes qui ont eu le droit de rester après la création du parc en 1980, grâce au «*Grandfathers Right*». La famille Claus jouit de cette disposition exceptionnelle. Son lodge, au milieu du parc, nous a servi de base. Les Claus sont aussi pilotes de brousse depuis des décennies. Ils ont développé des techniques d'atterrissage leur permettant de se poser dans des endroits difficilement atteignables autrement.

Quelques-uns des paysages qui apparaissent dans le film méritent une mention particulière:

## Bagley Icefield

Un parfum d'éternité souffle sur *Bagley Icefield*. C'est le plus grand champ de glace du monde. Ce lac gelé, au fond d'une cuvette entourée de montagnes, s'étend sur plus de 120 km. En quelques endroits seulement, il déborde presque, comme dans les énormes glaciers de *Bering* et le glacier *Tana*. Notre protagoniste va ici à pied. Il suit les cours d'eau fondante qui disparaissent en glougloutant dans des trous d'un bleu profond. Là où le glacier s'arrête, la vie des fleuves de glace est une évidence, la langue glaciaire change chaque jour et, en l'espace d'un mois, le paysage qui paraissait stable n'est plus le même. (Accéléré).

## Icy Bay

C'est peut-être dans la *Icy Bay* que la mécanique des glaciers apparaît la plus impressionnante. Là, trois glaciers débouchent sur le Pacifique. Il y a 100 ans encore, leurs langues recouvraient les trois bras du fjord. Depuis, les glaciers se retirent et offrent un spectacle unique: langues glaciaires crevassées lâchant des blocs dans la baie; falaises de basalte arasées que des chutes d'eau dévalent; icebergs tanguant dans la

## Glaciers



## Lacs de glace morte



## Chitina Bassin



## Troupeau de bisons dans le Chitina Bassin



# Landscape

## Glaciers and Dead Ice Lakes

Where they end, the *Hawkins* and the *Barnard glaciers* transform into piles of gravel, a nightmare landscape of pebbles from which the protagonist seeks to free himself.

At their tongues lie terminal moraines and dead ice lakes. In these zones of transition, one can clearly see the battle of life against ice and glacial debris. Here, too, the phenomenon of the succession of plants and animals is directly visible: pioneer plants conquer stone deserts, prepare the terrain for bushes and trees until, in the end, thick forests grow, providing shelter and living space for animals large and small – such as elk and bear. In addition, in the icy water there is a rich world of microorganisms which are significant contributors to the structure of the Earth.

## Chitina Basin

This transition zone follows the large sediment plains of the *Chitina Basin*, in which the river meanders freely through a long valley up to 12 km wide and 60 km long. Here, too, the battle of life against the element of water can be directly observed. It is through this flat countryside that herds of bison wander.

## Desert Hills

A strong wind blows over this sediment plain, throwing up clouds of dust and carrying large quantities of sand into a desert area – the last thing one would expect to see in this area. Here, too, the constant clash between life and death is evident: the desert overcomes entire forests while at the foot of the dunes, new life creeps out of apparently dead hills.

## Moose Valley

In a neighboring valley, which the Clauses call *Moose Valley*, a light shade of green reigns. Here the

world of plants has definitely won the battle. In the riverbeds and in the ponds a kind of lake grass is growing, which the elk leisurely graze upon, standing in water up to their bellies.

## Kennicott and McCarthy

In the past, gold and copper drew many people into this region. With the fall of metal prices, the mining boom ended and the mines closed down. What remains of their ruins can still be seen in a few places. The industrial copper mine *Kennicott* is the largest of them and its ruins have been made into a national monument. The architecture there remarkably resembles that of the whaling stations in *South Georgia*, Antarctic, which played such an important role in the film *The Congress of Penguins*. It embodies perfectly the transitory nature of human endeavors.

Nearby there is another settlement, *McCarthy*, the only one that lies on the border to Wrangell-St. Elias Park. It is reminiscent of a small town in a western movie. The bar there is a crazy place, a place where the most unexpected encounters can happen: just like in a film!

## Desert Hills



## Moose Valley



## Kennicott



## McCarthy



# Paysage

mer, sur lesquels des milliers de phoques prennent le soleil.

## Glaciers et lacs de glace morte

Les glaciers *Hawkins* et *Barnard* se transforment, à leurs confins, en véritables oeuvres de pierrailles, un paysage de cauchemar d'où le protagoniste cherche à se sauver.

Au bout de leurs langues se trouvent aussi les moraines et les lacs de glace morte. Dans cette zone de transition, se déroule la lutte de la vie contre la glace. On y observe directement la succession des plantes et des animaux: des plantes pionnières envahissent des déserts de pierre, préparent le terrain pour les buissons et les arbres jusqu'à l'apparition des épaisses forêts, qui offrent espace et protection aux animaux petits et grands, comme les élans ou les ours. En outre, dans l'eau glacée vit tout un monde de microorganismes qui participent massivement au développement du monde.

## Chitina Bassin

Après cette zone de transition, voici la grande plaine sédimentaire du *Bassin Chitina*. Le fleuve y déploie ses méandres dans une vallée allant jusqu'à 12 km de largeur et longue de 60 km. Là aussi, on peut observer le combat de la vie contre l'élément aquatique. Sur cette étendue plate, passe un troupeau de bisons.

## Desert Hills

Un fort vent souffle sur cette plaine sédimentaire, soulève des nuages de poussière et pousse des masses de sable dans un désert, la dernière chose qu'on attendrait dans cette région. Ici aussi, l'affrontement constant entre la vie et la mort est visible: le désert recouvre des forêts entières tandis qu'au pied de ses dunes une vie nouvelle gagne des collines apparemment mortes.

## Moose Valley

Dans une vallée voisine, que les Claus nomment *Moose Valley* (la vallée des élans), le vert lumineux règne. Ici, les plantes ont définitivement gagné. Dans les anciens lits des fleuves et les mares pousse une sorte de zostère, que les élans viennent brou-ter, de l'eau jusqu'au ventre.

## Kennicott et McCarthy

A une certaine époque, l'or et le cuivre ont attiré de nombreux hommes dans cette région. La chute des prix des métaux a fermé les mines. Il n'en reste, en quelques rares endroits, que des ruines. La mine industrielle de *Kennicott* est la plus grande d'entre elles et ce qu'il en reste a le statut de monument national. Son architecture ressemble de manière époustouflante aux stations de pêche à la baleine en *Géorgie du Sud*, qui jouent un rôle si important dans le *Congrès des Pingouins*. Ici, l'éphémère des œuvres humaines devient image.

A proximité se trouve *McCarthy*, la seule colonie à la limite du *Wrangell-St.Elias Park*. Elle rappelle un village de western. Le bar de l'endroit est un lieu bizarre, où les rencontres les plus étonnantes peuvent avoir lieu: comme au cinéma !

## Ground Squirrel



# Stones, Squirrels and Microorganisms

## The Pyramid Stone

Our civilization, in which we often sit as if in a prison, can block our view of the simplest things. For example, flowers. Or stones. The stone in the desert, cut and shaped by the wind, releases within us puzzling vibrations which remind us of that world on the other side, the world that is accessible to us only in dreams.

Such „simple“ encounters play an important role in the film. The monumental proportions of a glacier, the wildness of the rivers become simple. And the Lupine, the stone become monumental. Size is relative and always a question of one’s perspective.

## Ground Squirrels

Among the funniest encounters were those with the *Arctic ground squirrels*. The Indians call them „Sik-sik“ because of their warning cries. Since, like penguins, they often stand upright, they automatically remind us of human beings. They live in large colonies in the mounds and hills of the moraine and carry on a very distinct family life. Especially impressive is the way they relate to their young, with a tenderness and devotion which can only seldom be observed so directly with other animals.

It was very fortunate for us that we could call upon the assistance of *Luc Jacquet*, who contributed with his pictures to *The Congress of Penguins* and who became famous with his own film, *March of the Penguins*. Here he has filmed a sequence in which devotion is a central theme. We may sometimes think that this is a characteristic unique to mankind. Yet the ground squirrels demonstrate that it is also common among animals.

## The World in a Drop of Water

One of the most significant discoveries of modern times is that life in the form of microorganisms appa-

rently occurs everywhere. Certain microbes, for example, live four kilometers below the surface of the earth at temperatures of 110 degrees Celsius, which until recently had been considered impossible. The upper layers of the earth are so intricately interspersed with microorganisms that researchers presume that, when taken together, their mass would far surpass that of the inorganic components of the earth: *“It is becoming increasingly apparent that microbes which live kilometers down into the earth have played an important, perhaps even dominant, role in the formation and shaping of rocks, soil, metals, minerals, water and gases.”* (Debra S. Stakes, *Geochemist*, Monterey, CA, USA 1996).

And so, representatively, I peer into a drop of water, a sight which since the invention of the microscope, has astonished human beings. The wonderful drawings of Ernst Haeckel, published for the first time in Germany in 1904 under the title *Kunstformen der Natur* (The Artistic Shapes of Nature) are especially famous and beautifully portray these microorganisms.

After a journey through rocks and ice, the protagonist comes to one of many dead ice lakes which dot the terrain in front of the glaciers. In a vision he sees the magical world of plankton, microorganisms which live in every pool. Among these microorganisms one can find, for example, diatoms (one-celled algae). There are thousands of different kinds of these bizarre-looking beings whose silicon shells have been sinking to the bottom of lakes and oceans for millions of years, building immense layers of calcium from which the Jura mountains and the other similar limestone ranges were created.

The glance into a macrocosm at the beginning of the film corresponds to the glimpse into a microcosm here. It

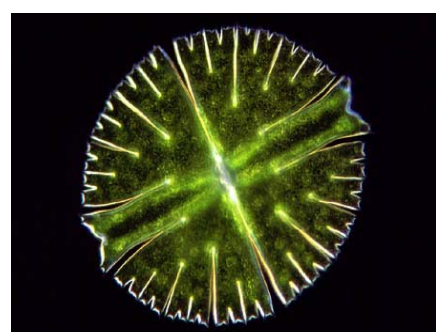
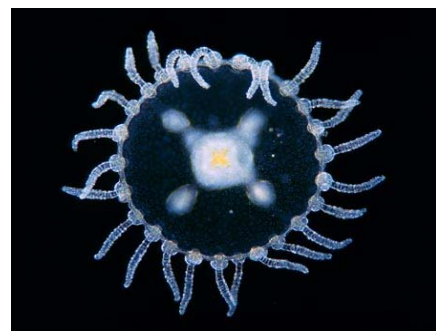
is amazing how forms and appearances in the immensity of space resemble those in microscopic realms. The similarity helps us to experience through our senses the mysterious relationship among all the manifestations of Nature.

---

### English Translation

Faye Marty

---



# Pierres, squirrels et microorganismes

## La pierre pyramide

La civilisation, où nous vivons souvent comme dans une prison, éloigne notre regard des choses simples. Les fleurs, par exemple. Ou les pierres. La pierre dans le désert, usée par le vent, déclenche en nous des vibrations mystérieuses, qui nous rappellent ce monde de l'au-delà, accessible dans nos rêves.

Ces «simples» rencontres jouent un rôle central dans le film. Ainsi, devient simple l'énormité des glaciers, la sauvagerie des fleuves. Et les lupins, et la pierre, deviennent monumentaux. La taille est relative, c'est une question de point de vue.

## Les «squirrels»

Parmi les rencontres les plus drôles, il y a le «squirrel» arctique (espèce de chiens de prairie), que les Indiens appellent aussi *Sik sik* à cause de son cri d'alerte. Ils se tiennent souvent dressés, comme les pingouins, et rappellent involontairement les humains. Ils vivent en grandes colonies sur les moraines et les collines et développent une vie de famille élaborée. Leur relation avec les jeunes est particulièrement impressionnante. Ils leur expriment un intérêt, voire une tendresse observables chez très peu d'animaux.

Consacrer à ces animaux une séquence où l'attention est le thème central a été une chance pour notre projet. Nous avons été aidés par *Luc Jacquet*, qui avait déjà fait des images pour le *Congrès des Pingouins* avant de devenir célèbre grâce à son propre film, *La Marche de L'Empereur*. Nous croyons volontiers que l'attention est une conquête humaine exclusive. Les «squirrels» nous montrent qu'elle est déjà familière aux animaux.

## Le monde dans une goutte d'eau

Une des découvertes les plus significatives des temps modernes est que la vie se manifeste partout sous forme de microorganismes. Certains microbes vivent à quatre kilomètres sous terre, par des températures de 110° C, ce qu'on croyait impossible encore récemment. Les couches supérieures de la terre sont habitées par tellement de minuscules êtres vivants que les chercheurs présumant que leur masse rassemblée dépasse celle des éléments anorganiques de la terre: «*Il apparaît toujours plus que les microbes, enfouis dans la terre à des kilomètres de profondeur, ont joué un rôle important, et peut-être dominant, dans la formation des falaises, des sols, des métaux, des minéraux, des liquides et des gaz.*» (Debra S.Stakes, géochimiste, Monterey, 1996).

C'est pourquoi je regarde dans une goutte d'eau, ce qui a toujours étonné les hommes depuis la découverte du microscope. Ce sont surtout les merveilleux dessins de *Ernst Haeckel* qui sont devenus célèbres, publiés pour la première fois en Allemagne en 1904 sous le titre *Kunstformen der Natur*.

Après le trajet par les rochers et la glace, le protagoniste atterrit au bord d'un des nombreux lacs de glace qui constellent le terrain aux abords des glaciers. En un regard, il embrasse le monde enchanté des êtres minuscules, qui, sous forme de plancton, habitent chaque mare. Parmi ces microorganismes, se trouvent par exemple les diatomées. Il existe des milliers de sortes de cet être bizarre, dont les enveloppes siliceuses se sont déposées depuis des millions d'années sur les fonds des lacs et des mers pour y former les couches calcaires qui ont ensuite donné naissance au Jura et à d'autres montagnes similaires.

Au regard dans le macrocosme du début du film correspond ici le regard dans le microcosme. Il y a parenté des formes et des phénomènes dans l'immensément grand et dans l'infiniment petit. Cette similitude nous permet d'appréhender de manière sensible la parenté secrète de toutes les manifestations de la nature.

## Traduction française

Diane Gilliard



# Contacts

## SWISS FILMS

**Francine Brücher**

Neugasse 6 Postfach  
CH-8031 Zürich-Switzerland  
Phone +41 (0)43 211 40 58  
Fax +41 (0)43 211 40 60  
E-Mail [fbrucher@swissfilms.ch](mailto:fbrucher@swissfilms.ch)  
Webseite: <http://www.swissfilms.ch>

## Production

Ultima Thule

## ARIANE FILM AG

**Hans-Ulrich Schlumpf**

Producer / Director

**Pamela Ammann**

Assistant Producer

Mühlegasse 5  
CH-8001 Zurich-Switzerland  
Phone +41 (0)44 252 76 86  
+41 (0)44 252 74 79  
Fax +41 (0)44 252 76 89  
Mobile +41 (0)79 629 97 70  
E-mail [info@Film-Schlumpf.ch](mailto:info@Film-Schlumpf.ch)  
[info@ultimathule.ch](mailto:info@ultimathule.ch)  
Website [www.Film-Schlumpf.ch](http://www.Film-Schlumpf.ch)  
[www.ultimathule.ch](http://www.ultimathule.ch)